

# Lo que usted necesita saber sobre el

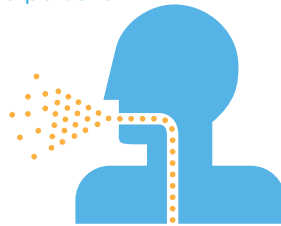
# COVID-19

## Coronavirus



El COVID-19 (enfermedad por coronavirus 2019) es una enfermedad respiratoria causada por un nuevo coronavirus que puede propagarse de persona a persona.

Se cree que el virus se propaga principalmente entre personas que están en contacto cercano entre sí (dentro de aproximadamente 6 pies) a través de gotitas respiratorias producidas cuando una persona infectada tose o estornuda.



## Síntomas



Fiebre



Tos



Falta de aliento

Otros síntomas del COVID-19 incluyen dificultad para respirar, fiebre, escalofríos, dolor muscular, garganta irritada, y pérdida reciente de olor o gusto. Los síntomas generalmente se desarrollan dentro de los 2 a 14 días posteriores a la exposición. La mayoría de las personas con COVID-19 experimentarán una enfermedad leve que no requiere hospitalización; sin embargo, algunas personas con mayor riesgo de enfermedad grave pueden desarrollar complicaciones médicas adicionales.

## Algunas personas tienen un riesgo mayor de contraer una enfermedad por COVID-19.

Aquellos que tienen un riesgo mayor de contraer una enfermedad grave por COVID-19 incluyen a las siguientes categorías de personas:

- Personas de 65 años o mayores.
- Personas que viven en asilos o centros de cuidados a largo plazo.
- Personas que sufren de enfermedades pulmonares crónicas o bien asma moderado a grave.
- Personas que sufren afecciones cardíacas graves.
- Personas que tienen sistemas inmunológicos debilitados.
- Personas de cualquier edad que sufran una afección de salud subyacente (en particular si no está bien controlada), tal como diabetes, obesidad, enfermedades renales o enfermedades hepáticas.



Si se encuentra en una de estas categorías, elabore un plan con su proveedor de atención médica para identificar los riesgos para su salud por COVID-19 y cómo manejar los síntomas. Póngase en contacto con su médico de inmediato si tiene síntomas.

## Detenga la propagación.

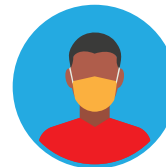
Protéjase a sí mismo y a los demás del COVID-19 siguiendo estos pasos:



**Lávese las manos a menudo** con agua y jabón durante al menos 20 segundos.



**Cubra la tos y los estornudos** con el brazo o el codo interno. Evite tocarse los ojos, la nariz y la boca con las manos.



**Use una mascarilla de tela** o cubierta facial cuando salga a la calle.



Al menos 6 pies de distancia

**Evite el contacto cercano** con otras personas permaneciendo a 6 pies de los demás.



**Permanezca en casa** si está enfermo o tiene síntomas de COVID-19.

# Sepa qué hacer si cree que está enfermo

## ¿Qué hago si me siento enfermo?

Si se siente enfermo y cree que ha estado expuesto al COVID-19, llame a su proveedor de atención médica para analizar sus síntomas antes de ingresar. Su proveedor de atención médica determinará sus próximos pasos para recibir atención. Mientras tanto, debe seguir los pasos que ayudan a prevenir la propagación de enfermedades y evitar estar en contacto con otras personas.

Si no tiene un proveedor de atención médica, llame a su departamento local de atención médica para que se conecte a los recursos para la atención.

- Para los residentes de **Columbus y Worthington**: Salud Pública de Columbus\* - (614) 645-1519
- Para los residentes de **Bexley, Canal Winchester, Dublin, Gahanna, Grandview Heights, Grove City, Groveport, Hilliard, New Albany, Pickerington, Reynoldsburg, Upper Arlington y Westerville**: Salud Pública del Condado de Franklin - (614) 525-3160

*\*Por favor, tenga en cuenta lo siguiente: Salud Pública de Columbus no solicita a los visitantes documentación de ciudadanía.*

## ¿Cómo me hago la prueba del COVID-19?

Un proveedor de atención médica puede evaluar sus síntomas por COVID-19 y ordenar una prueba. Para mayor información acerca de sitios de pruebas, incluyendo ubicaciones, requisitos para la realización de pruebas y ubicaciones que no exigen una orden para la realización de pruebas dentro de la Ciudad de Columbus, por favor llame al (614) 645-1519.

## ¿Qué hago si me diagnostican COVID-19?

Su proveedor de atención médica le dará información sobre cómo tratar sus síntomas. Además de seguir las instrucciones de cuidados, también debe aislarse en este momento: no vaya a la escuela, al trabajo ni a otros lugares con grandes grupos de personas. El **aislamiento** separa a las personas enfermas que son contagiosas de las que no están enfermas. Durante este tiempo, debe quedarse en casa (en una habitación separada e idealmente con un baño separado), excepto para recibir atención médica, separarse de otras personas y animales en su hogar, evitar compartir artículos personales, monitorear sus síntomas y llamar a su proveedor si su enfermedad está empeorando o antes de terminar su aislamiento.

Su familia o miembros de su hogar que no tienen síntomas deben someterse a cuarentena. La **cuarentena** separa a las personas que se cree que han estado expuestas a una enfermedad de otras que no han estado expuestas con el fin de evitar una posible propagación. Durante este tiempo, su familia debe quedarse en casa, excepto para recibir atención médica, separarse de usted mientras se aísla, limpiar con frecuencia todas las superficies "de contacto frecuente", monitorearse para detectar síntomas y buscar atención médica si desarrollan fiebre u otros síntomas respiratorios.



## Conozca más. Manténgase informado.

Por favor, solo use fuentes creíbles y confiables de información y actualizaciones sobre el COVID-19. Para mayor información, así como recursos y herramientas que pueden ayudarle a permanecer seguro, visite:

- [www.cdc.gov/coronavirus](http://www.cdc.gov/coronavirus)
- [www.coronavirus.ohio.gov](http://www.coronavirus.ohio.gov)
- [www.columbus.gov/coronavirus](http://www.columbus.gov/coronavirus)
- <https://covid-19.myfcph.org>